

# RIABBITA

per il recupero, il ripristino e la ristrutturazione

Anno XXVII  
numero 3  
Marzo 2011  
€ 4.00

Rima Editrice Milano  
[www.rimaedit.it](http://www.rimaedit.it)  
[rima@rimaedit.it](mailto:rima@rimaedit.it)



*spazi interni*  
TRA PASSATO  
E PRESENTE IN EDIFICI  
ANTICHI E RECENTI

*saperne di più*  
ESTETICA E SICUREZZA  
DI PARAPETTI, BALCONI  
E RINGHIERE

*analisi*  
E CARATTERISTICHE  
DELL'USO DEL LEGNO  
NELLE RISTRUTTURAZIONI

*comfort e relax*  
CON LE NUOVE  
PROPOSTE  
PER L'AREA DOCCIA



# *cromatismi*

## LUMINOSI IN UNA CASA DI INIZIO NOVECENTO

IL PROGETTO HA RIORGANIZZATO IL PERCORSO ABITATIVO IN MODO PIÙ FUNZIONALE  
CON PARTICOLARE ATTENZIONE ALLA ZONA GIORNO, CREANDO AMBIENTI CONFORTEVOLI  
E ARMONIOSI, CARATTERIZZATI DA SUGGERITIVI CROMATISMI LUMINOSI



*La scelta di ridurre l'altezza del corridoio con un controsoffitto, rende più proporzionato ed equilibrato lo spazio all'interno dell'appartamento, che occupa una superficie di circa 90 metri quadri*

L'idea del progetto nasce dall'esigenza dei committenti di valorizzare la zona giorno in modo da vivere al meglio le attività quotidiane che si svolgono principalmente in questo ambito. Il progetto crea un open-space che mostra, in sequenza, l'area cucina, la zona pranzo e il soggiorno.

Particolare dell'area cucina caratterizzata dal blocco centrale, geometrico e compatto, che accoglie il lavello incassato in un elemento di acciaio inossidabile e attrezzato per disporre le stoviglie; si completa poi con il piano cottura, sempre in inox e un bianco piano snack.

L'area destinata alla cucina è stata definita in modo rigoroso anche per assecondare le inclinazioni di uno dei proprietari, particolarmente appassionato all'arte culinaria. L'armadio dispensa di colore bianco è completamente integrato nella parete in cartongesso in cui sono stati ricavati, da un lato un capiente e utile ripostiglio e dall'altro una serie di mensole per riporre piccoli elettrodomestici e altri oggetti.

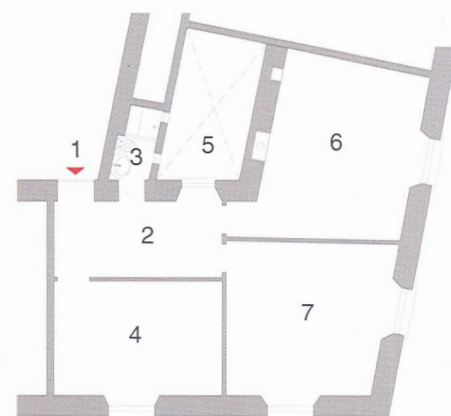
Progetto Ruattistudio Architetti

Servizio Marina Cremonesi

Foto Adriano Pecchio

**M**ai come in questi ultimi anni Milano sta cambiando la propria fisionomia: lo skyline mostra un'ascesa verso l'alto dei nuovi edifici e questo inusuale (per la nostra cultura) modo di pensare l'architettura,

ci lascia un po' perplessi, ma anche affascinati e intrigati. Comunque sia è la Madonnina che rimane il simbolo e che troneggia sulla guglia più alta del Duomo, il fulcro della città, il punto dal quale parte l'abbraccio radiocentrico dei grandi viali alberati che inglobano i vecchi quartieri, spesso cantati nelle canzoni popolari milanesi e che sono una sorta di città nella città, ognuno con la propria particolarità, e la sua storia vissuta. Porta Romana è uno di questi quartieri



**Pianta stato precedente:**

- 1) Ingresso 2) Corridoio 3) Bagno
- 4) Camera da letto 5) Cavedio
- 6) Cucina 7) Soggiorno

Visuale del soggiorno e della zona pranzo che è caratterizzata dalle morbide linee del tavolo ovale attorniato da sedie di legno scuro di antica fattura. Il bianco è il colore prevalente: bianchi sono i mobili, le porte e i tendaggi, le pareti e i soffitti. Spiccano qua e là le tonalità accese dei complementi d'arredo e la calda sfumatura del pavimento di legno che riveste tutta la casa.



e un appartamento di circa novanta mq all'interno di un edificio dei primi anni del 900, è stato ristrutturato.

In origine si presentava con una zona ingresso e un corridoio che occupava una superficie eccessiva senza poter essere sfruttata, sottraendo quindi, ai diversi ambiti della casa, spazio utile per il vivere domestico.

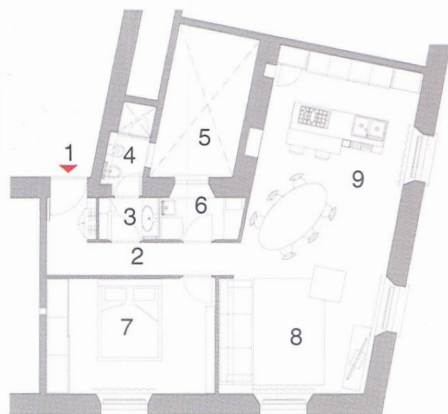
L'ingresso era affiancato dal piccolo bagno e si poneva di fronte alla porta della stanza da letto; proseguendo, il disimpegno concludeva con due porte affiancate che introducevano rispetti-

**Il corridoio è stato ridotto a 90 cm di larghezza e assume così la sola funzione di percorso per giungere nei diversi ambienti della casa: alla stanza da letto, al bagno, alla lavanderia, per arrivare poi, sul fondo, alla zona giorno. La realizzazione di un controsoffitto rende lo spazio più proporzionato ed equilibrato. Le porte, che si affacciano sul percorso, sono rigorosamente a filo muro, così da conferire una giusta e pulita continuità visiva.**

vamente nel soggiorno e nel locale cucina. Il progetto propone, attraverso una razionalizzazione e una personalizzazione degli spazi, una casa che asseconda la sensibilità degli utilizzatori, trasformando i percorsi e i luoghi in ambienti agevoli e confortevoli.

L'idea del progetto nasce dall'esigenza dei committenti di valorizzare la zona giorno in modo da vivere al meglio le attività quotidiane che si svolgono principalmente in questo ambito.

Il corridoio, ridotto a soli 90 cm di larghezza, assume così la sola funzione di percorso per giungere nei diversi luoghi. Lo spazio in eccedenza è reinterpretato: ecco quindi la possibilità di ricavare il vano lavanderia illuminato dalla finestra che dà sul cavedio interno, e poi poter definire un antibagno diviso dall'ingresso con un armadio. Il contenitore ha una doppia utilizzazione: da un lato come appendiabiti per chi entra nella casa e dall'altro come portabian-



**Pianta stato attuale:**

- 1) Ingresso 2) Corridoio 3) Antibagno  
 4) Bagno 5) Cavedio 6) Lavanderia  
 7) Stanza da letto 8) Soggiorno 9) Cucina

cheria per il bagno.

La scelta poi di ridurre l'altezza del corridoio con un controsoffitto, rende lo spazio più proporzionato ed equilibrato; le porte che si affacciano sul percorso e conducono alla stanza da letto e ai locali di servizio, sono rigorosamente a

*La libreria, realizzata su misura, è fornita di una mensola luminosa dove una striscia led consente la variazione di colore dell'ambiente circostante*

filo muro, così da conferire una giusta e pulita continuità visiva che sembra concludersi, per poi aprirsi a sorpresa, sull'open-space che mostra, in sequenza, l'area cucina, la zona pranzo ed il soggiorno. Pur appartenendo allo stesso spazio, sono tre ambiti ben definiti e contrassegnati da una propria tipicità, ma la veduta d'insieme non è frammentaria, bensì coordinata e armonica. L'anonima parete che divideva i due vecchi locali è stata eliminata permettendo così allo spazio di amplificarsi anche per mezzo della luce che entra dalle finestre incastonate negli spessi muri perimetrali definendo l'evidente

strombatura.

Ecco tracciarsi la zona giorno, ariosa e ben illuminata, che si affaccia su due fronti mostrando i diversi scorci della città e della sua vita frenetica.

L'area destinata alla cucina è stata definita in modo rigoroso anche per asse-

**Il soggiorno comprende la zona TV che fronteggia il divano affiancato da una libreria realizzata su misura; dal mobile diparte ortogonalmente un ripiano che sovrasta il divano: è una striscia led RGB alloggiata sul retro della mensola che consente interessanti e suggestive variazioni di colore nell'ambiente circostante, creando effetti cromatici dinamici e personalizzati.**





La camera propone un morbido letto dalle forme arrotondate, mentre un capiente armadio bianco occupa l'intera parete.

La stanza mantiene lo stesso rigore formale che distingue tutta la casa: essenzialità delle forme e uniformità cromatica con il bianco che prevale nella finitura delle pareti, nei tendaggi e nei mobili.

condare le inclinazioni di uno dei proprietari, particolarmente appassionato all'arte culinaria. Ecco quindi svilupparsi un insieme di elementi ben congegnati che formano un blocco centrale, geometrico e compatto, che si distingue per la finitura bianca del laminato e la lucentezza del metallo: accoglie il livello incastonato in un elemento di acciaio inossidabile e attrezzato per disporre le stoviglie; si completa poi con il piano cottura, sempre in inox e un bianco piano di supporto che, all'occorrenza, può servire come appoggio per un frugale pasto.

L'armadio dispensa di colore bianco è stato completamente integrato nella parete di fondo rifinita poi, da una contro parete in cartongesso nella quale sono stati ricavati, da un lato un capiente e utile ripostiglio e dall'altro una serie di mensole per riporre piccoli elettrodomestici e alcune bottiglie di vino.

La cucina prosegue con la zona pranzo caratterizzata dalle linee morbide dal bianco tavolo ovale attorniato da sedie

*Le porte che si affacciano sul percorso della zona notte sono rigorosamente a filo muro, così da conferire una giusta e pulita continuità visiva*





Lo spazio ottenuto dalla riduzione del corridoio permette di ricavare il vano lavanderia e di ampliare il bagno con un antibagno che accoglie la zona lavabo.

La stanza da bagno è affiancata alla lavanderia e propone le stesse finiture comuni all'intero appartamento: il bianco prevale su tutto e si contrappone al colore del legno che riveste il pavimento di tutta la casa.

di legno scuro di antica fattura.

Il bianco è il colore prevalente: bianchi sono i mobili, le porte e i tendaggi, le pareti e i soffitti.

Spiccano invece le tonalità accese dei complementi d'arredo e la calda sfumatura del pavimento di legno che riveste tutta la casa.

Il soggiorno comprende la zona TV che fronteggia il divano affiancato da una libreria realizzata su misura; dal mobile diparte ortogonalmente un ripiano che sovrasta il divano: è una striscia led RGB alloggiata sul retro della mensola consente con effetto wall - wash interessanti e suggestive variazioni di colore nell'ambiente circostante, creando effetti cromatici dinamici e personalizzati. ■

---

## SCHEDA D'INTERVENTO

---

**Impresa edile:**  
Ristrutturazioni Edili di Biagio Como, Milano

**Porte rasomuro:**  
L'invisibile by Portarredo, Argenta (Fe)

**Rivestimenti bagno:**  
Atlas Concorde, Spezzano di Fiorano (Mo)

**Rubinerterie:**  
F.lli Fantini, Pella (No)

**Sanitari:**  
Simas Ceramiche, Civita Castellana (Vt)

**Corpi illuminanti:**  
FontanaArte, Corsico (Mi); Foscarini, Marcon (Ve); Flos Bovezzo (Bs); Artemide, Pregnana Milanese (Mi); Futuroluce, Brembate (Bg)

**Arredi di serie:**  
Valcucine, Pordenone; Moroso, Cavalicco di Tavagnacco (Ud); Porro, Montesolaro (Co); MDF Italia, Milano; Cattelan Italia, Carrè (Vi); Jesse, Francenigo (Tv); Knoll International Italia, Milano.

**Arredamenti su misura:**  
Falegnameria di Igor Leccese, Pioltello (Mi)

---

